

# PAINTMANAGER® XI

## Configuration du programme Paint Shop Interface (PSI)

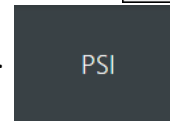
Avant d'exécuter les instructions suivantes, assurez-vous d'avoir créé et partagé les dossiers qu'il vous faut et que les paramètres de sécurité nécessaires ont été appliqués. Consultez le guide de référence « **Configuration des dossiers PSI** » (**PSI Folder Configuration**) pour en savoir plus.

### Activer PSI

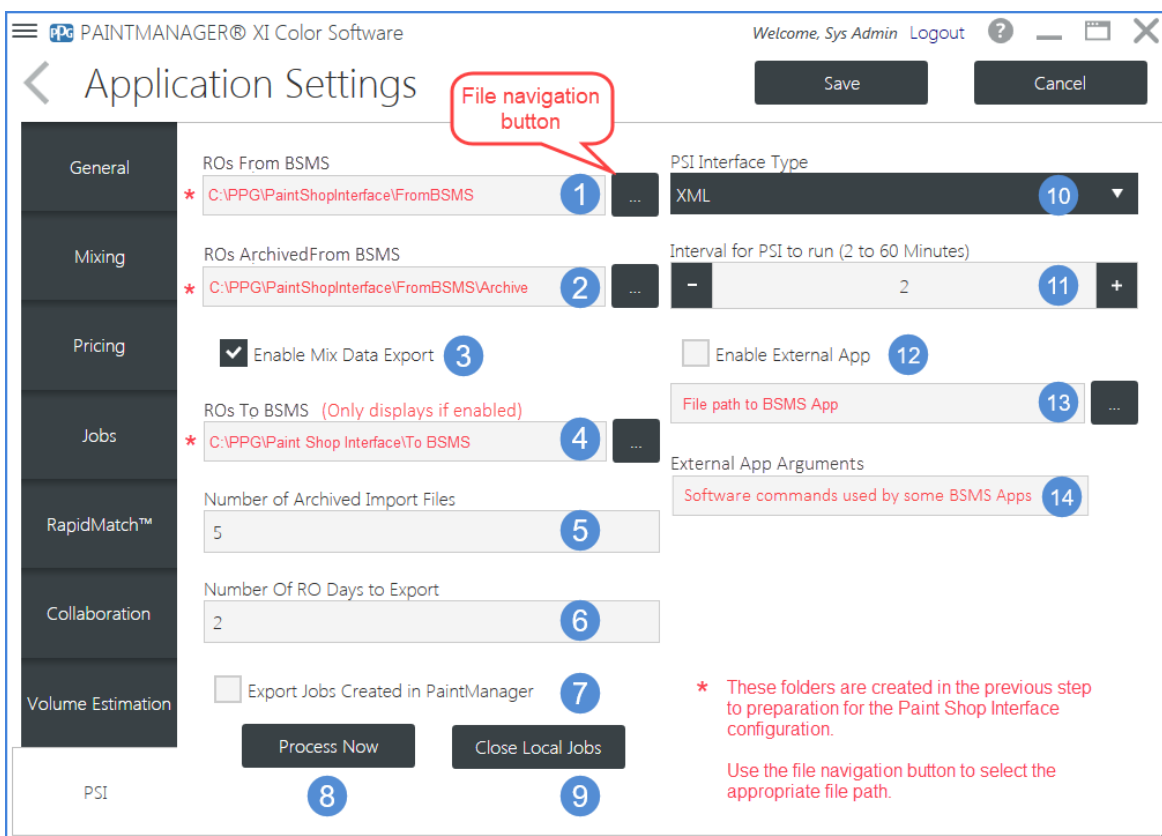
1 Cliquez sur **Paramètres (Settings), Paramètres de l'application (Application Settings)**, onglet **Général (General)** et activez PSI.



2 Sélectionnez l'onglet **PSI** qui vient de s'afficher pour configurer les paramètres.



### Paramètres de configuration



- 1 Utilisez le bouton de navigation de fichiers pour repérer et sélectionner le dossier indiqué.
- 2 Utilisez le bouton de navigation de fichiers pour repérer et sélectionner le dossier indiqué.
- 3 Vérifiez si le BSMS prend en charge la communication bidirectionnelle.
- 4 Utilisez le bouton de navigation de fichiers pour repérer et sélectionner le dossier indiqué.
- 5 OK est la valeur par défaut pour ce champ. (Vous pouvez augmenter cette valeur aux fins de dépannage.)
- 6 OK est la valeur par défaut pour ce champ.

# PAINTMANAGER® XI

## Configuration du programme Paint Shop Interface

### Paramètres de configuration (suite)

- 7 Assurez-vous que la case n'est pas cochée.
- 8 Cliquez pour traiter immédiatement les fichiers prêts à importer et lancez le processus d'importation/ d'exportation pour les BSMS configurés avec une application externe à l'étape 13.
- 9 Fermez toutes les tâches qui n'ont pas été transférées dans le cadre de la dernière importation depuis les BSMS. (nettoyage d'anciennes tâches).
- 10 Tous les BSMS utilisent XML, sauf Mitchell dont on discute dans la section ci-contre.
- 11 Indiquez de 2 à 5 minutes pour les BSMS sans application externe et de 30 à 60 minutes pour les BSMS avec application externe.
- 12 Utilisez seulement pour les BSMS qui utilisent une application externe (consultez le guide de référence pour les BSMS spécifiques pour déterminer si c'est requis).
- 13 Application externe de BSMS (consultez le guide de référence pour les BSMS spécifiques pour les instructions).
- 14 Seule *SummitCRS* l'utilise actuellement. (consultez le guide de référence pour ce BSMS spécifique pour les instructions).

### Paramètres de configuration Mitchell

- 1 Sélectionnez Mitchell comme Type d'interface PSI (PSI Interface Type).
- 2 Deux heures sont configurées automatiquement et cela ne peut être changé.
- 3 Ce numéro d'identification se trouve dans le logiciel Mitchell. Consultez le guide de référence de Mitchell pour les instructions spécifiques.
- 4 Le code ZIP tel qu'il existe dans la base de données Mitchell.
- 5 États-Unis (US) ou Canada.

The screenshot shows a configuration window titled "Welcome, Sys Admin Logout" with "Save" and "Cancel" buttons. The configuration fields are:

- PSI Interface Type: Mitchell (1)
- Interval for PSI to run (2 to 24 Hours): 2 (2)
- Mitchell Shop ID: 1234 (3)
- Mitchell Shop Zip Code: 1234 (4)
- Mitchell Shop Country: US (5)

A red box at the bottom of the window contains the text "Mitchell® Example".